



## VRAI OU FAUX ?

### LES CHAUVES-SOURIS COLLENT DANS LES CHEVEUX • FAUX

Cette croyance, à une certaine époque, avait pour but d'empêcher les jeunes filles de sortir le soir. Soyez sans crainte car le système d'écholocation permet aux chauves-souris de repérer un cheveu humain lorsqu'elles volent à plus de 30 km/h! Il est néanmoins possible que les chauves-souris soient attirés par les moustiques qui volent autour de nous.

### LA PLUPART DES CHAUVES-SOURIS ONT LA RAGE • FAUX

En réalité, moins de 1 % des chauves-souris sont infectées par le virus de la rage.

### LES CHAUVES-SOURIS SONT DES SOURIS VOLANTES • FAUX

Les chauves-souris et les souris sont des mammifères. Toutefois, les chauves-souris appartiennent à l'ordre des chiroptères, alors que les souris font partie de l'ordre des rongeurs.

### LES CHAUVES-SOURIS ONT UNE MAUVAISE VUE • FAUX

Bien qu'elles utilisent l'écholocation pour leurs déplacements et pour trouver la nourriture, elles possèdent tout de même une bonne vision.



## DES CHAUVES-SOURIS CHEZ VOUS ?

Selon les saisons, les chauves-souris choisiront comme abris une mine abandonnée, une caverne, un arbre, un dortoir artificiel ou encore nos habitations.

Certaines espèces choisissent nos habitations comme gîte en période estivale. Il est possible de retrouver des chauves-souris dans le grenier, l'entre-toit, le soffite, le revêtement extérieur, la cheminée, un foyer ou même une bouche d'aération dépourvue de protection. Ces lieux sont utilisés pour la mise bas et l'élevage des petits entre juin et août. Lors de cette période, il est fortement déconseillé de déloger une colonie de chauves-souris, car les jeunes ne savent pas voler et risquent de mourir emprisonnés.

Normalement, les chauves-souris ne cherchent pas à entrer dans l'aire de vie des maisons, cependant, il arrive qu'elles s'égarent et y pénètrent par accident.



Contrairement aux rongeurs, les chauves-souris ne causent pas de dommage aux bâtiments. Le principal désagrément est l'accumulation des fèces. Il est recommandé de déposer une toile de plastique sur le plancher à l'endroit où elles s'accumulent.

## MALADIES

Comme la plupart des mammifères, les chauves-souris peuvent être porteuses du virus de la **rage**, une maladie mortelle pour l'humain et tous les mammifères. Les probabilités qu'un individu d'une colonie ait la rage sont faibles puisque moins de 1 % des chauves-souris en sont atteintes. Néanmoins, il est important de ne jamais toucher une chauve-souris et d'éviter tout contact direct avec elle. Il est recommandé de suivre des mesures préventives (voir ci-dessous).

Les fèces de chauves-souris (guano) peuvent contenir un champignon qui peut causer une infection pulmonaire, **l'histoplasmosis** lors de la manipulation des fèces. Ce champignon ne survit généralement pas dans les greniers chauds et secs, mais afin d'éviter tout risque de contamination, il faut porter un masque et humidifier le guano avant de l'enlever.

### PRÉCAUTIONS À PRENDRE

- Évitez de toucher une chauve-souris à main nue. Toujours porter des gants épais et utiliser un contenant et un carton si vous êtes dans l'obligation de déplacer une chauve-souris.
- En cas de contact avec une chauve-souris :
  - Laver la peau exposée avec de l'eau et du savon pendant 15 minutes.
  - Appeler Info-Santé au 811 dans les plus brefs délais pour faire évaluer votre exposition et connaître les démarches à suivre.
- Appeler votre vétérinaire si votre animal domestique a été en contact avec une chauve-souris.
- En tout temps, faites vacciner vos animaux domestiques contre la rage.



CONNAÎTRE  
PROTÉGER

# VIVRE EN HARMONIE AVEC LES CHAUVES-SOURIS



MEC CE DÉPLIANT A ÉTÉ RENDU POSSIBLE GRÂCE À LA PARTICIPATION FINANCIÈRE DE MOUNTAIN EQUIPMENT CO-OP

McGill

Fondsvert

SOCIÉTÉ PROVANCHER

Forêts, Faune et Parcs Québec

## CONNAÎTRE LES CHAUVES-SOURIS

Les chauves-souris font partie de l'ordre des chiroptères. Ce sont les seuls mammifères à pouvoir voler. Souvent victimes de fausses croyances, les chauves-souris sont persécutés bien qu'elles soient inoffensives. Celles-ci jouent un rôle important dans l'équilibre écologique. À l'échelle mondiale, environ 70 % des chauves-souris sont insectivores, certaines ont un rôle de pollinisateurs alors que d'autres sont frugivores et contribuent à la dispersion des semences dans différents écosystèmes.

La longévité des chauves-souris est exceptionnelle compte tenu de leur petite taille. Certaines peuvent vivre plus de 30 ans!

### ECHOLOCATION



Les chauves-souris sont des espèces nocturnes. Elles utilisent l'écholocation pour se diriger et chasser leurs proies, obtenant ainsi des informations sur la direction, la distance, la taille et même sur la texture de l'insecte.



## LES MENACES POUR LES POPULATIONS DU CANADA

### LE SYNDROME DU MUSEAU BLANC

Le syndrome du museau blanc est une infection fongique introduite en Amérique du Nord en 2006 (Québec en 2010) qui cause des mortalités massives chez certaines populations de chauves-souris. Le champignon *Pseudogymnoascus destructans* vit dans les milieux froids et humides comme les chauves-souris cavernicoles en hiver. En se développant dans les tissus des individus, il les dérange et entraîne une dépense d'énergie plus rapide. Les chauves-souris s'épuisent et meurent avant la fin de l'hiver.

### AUTRES MENACES

- La perte et la modification de l'habitat
- Le dérangement dans les hibernacles
- L'expulsion d'une maternité
- Les pesticides
- Le développement éolien

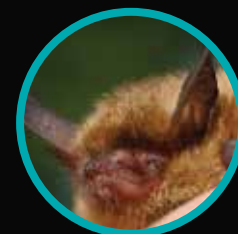


## LES ESPÈCES DE CHAUVES-SOURIS DU QUÉBEC

### LES RÉSIDENTES

Les espèces dites résidentes passent l'hiver dans un hibernacle, c'est-à-dire qu'elles hibernent dans une cavité naturelle ou une mine abandonnée. Pour cette raison, elles sont davantage affectées par le syndrome du museau blanc. Leurs ailes généralement courtes et arrondies leur confèrent une grande manœuvrabilité. Ainsi, ces espèces sont plus souvent observées à chasser en milieux fermés (forêt, espaces urbains, etc.).

- La petite chauve-souris brune  
*En voie de disparition au Canada*
- La chauve-souris nordique  
*En voie de disparition au Canada*
- La pipistrelle de l'est  
*En voie de disparition au Canada*
- La chauve-souris pygmée de l'est
- La grande chauve-souris brune



chauve-souris nordique

### LES MIGRATRICES

Les espèces dites migratrices passent l'hiver plus au sud, mais reviennent sous nos latitudes durant la saison estivale. Ces espèces fréquentent davantage les milieux ouverts (orée des forêts, clairières, etc.) pour chasser. De ce fait, elles ont des ailes plus longues ce qui leur donne une meilleure portance en vol.

- La chauve-souris rousse
- La chauve-souris argentée
- La chauve-souris cendrée



chauve-souris cendrée



TOUTES LES ESPÈCES VIVANT AU QUÉBEC SONT INSECTIVORES.

## QUE FAIRE POUR LES AIDER ?

### IL Y A DE NOMBREUX MOYENS D'AIDER LES CHAUVES-SOURIS

- N'entrez pas dans une caverne à moins de savoir qu'il n'y a pas de chauves-souris à l'intérieur.
- Plantez des arbres pour créer des corridors entre les zones forestières.
- Évitez l'utilisation de pesticides.
- Plantez des arbres dans votre jardin pour attirer les insectes dont s'alimentent les chauves-souris.
- Protégez les arbres et les chicots.
- Protégez la végétation au bord des ruisseaux, des rivières et des lacs, restaurez les endroits qui ont été dégradés.
- Installez un dortoir à chauves-souris.
- Signalez vos observations de chauves-souris.

### EN CAS DE DÉCOUVERTE D'UNE COLONIE DE CHAUVES-SOURIS

- Évitez de déranger la colonie pendant la période de reproduction (mai à août).
- Inscrivez la colonie sur le site : [chauve-souris.ca](http://chauve-souris.ca)
- Effectuer des décomptes de colonies.



**Chauves-souris**  
aux abris  
[CHAUVE-SOURIS.CA](http://CHAUVE-SOURIS.CA)